

# つぶや棋譜 3 操作マニュアル

---

囲碁・連珠の棋譜を作成・編集・共有できるWebアプリ「つぶや棋譜 3」の操作マニュアルです。

---

## 目次

---

- つぶや棋譜 3 操作マニュアル
  - 目次
  - 1. はじめに
  - 2. 画面構成
    - ツールチップ表示
  - 3. 新しい棋譜を作成する
    - 盤サイズと手番の選択
    - クリア（新規作成）
  - 
  - 4. 盤面の操作
    - 着手
    - ナビゲーション
    - 補助ボタン
    - 拡大入力モード（スマートフォン・タブレット）
      - モードの切り替え
      - 操作方法
      - 使い方の例
  - 5. 編集ツール

- 6. コメント・対局情報の編集
  - コメント
  - 対局情報
  - 詳細情報の表示
- 7. 変化図・分岐の操作
- 8. 既存ファイルの読み込み
  - 方法1：ファイル選択
  - 方法2：ドラッグ&ドロップ
  - 方法3：テキスト貼り付け
- 9. 盤面の変換（回転・反転・色入替）
- 10. 自動再生
- 11. SGFの保存・コピー・ダウンロード
- 12. 共有（シェア）
  - 表示局面の選択
  - シェア方法
- 13. GIFエクスポート
- 14. 閲覧専用画面（pk.php）
- 15. 設定
- 16. ホーム画面に追加
- 17. 対応ファイル形式

---

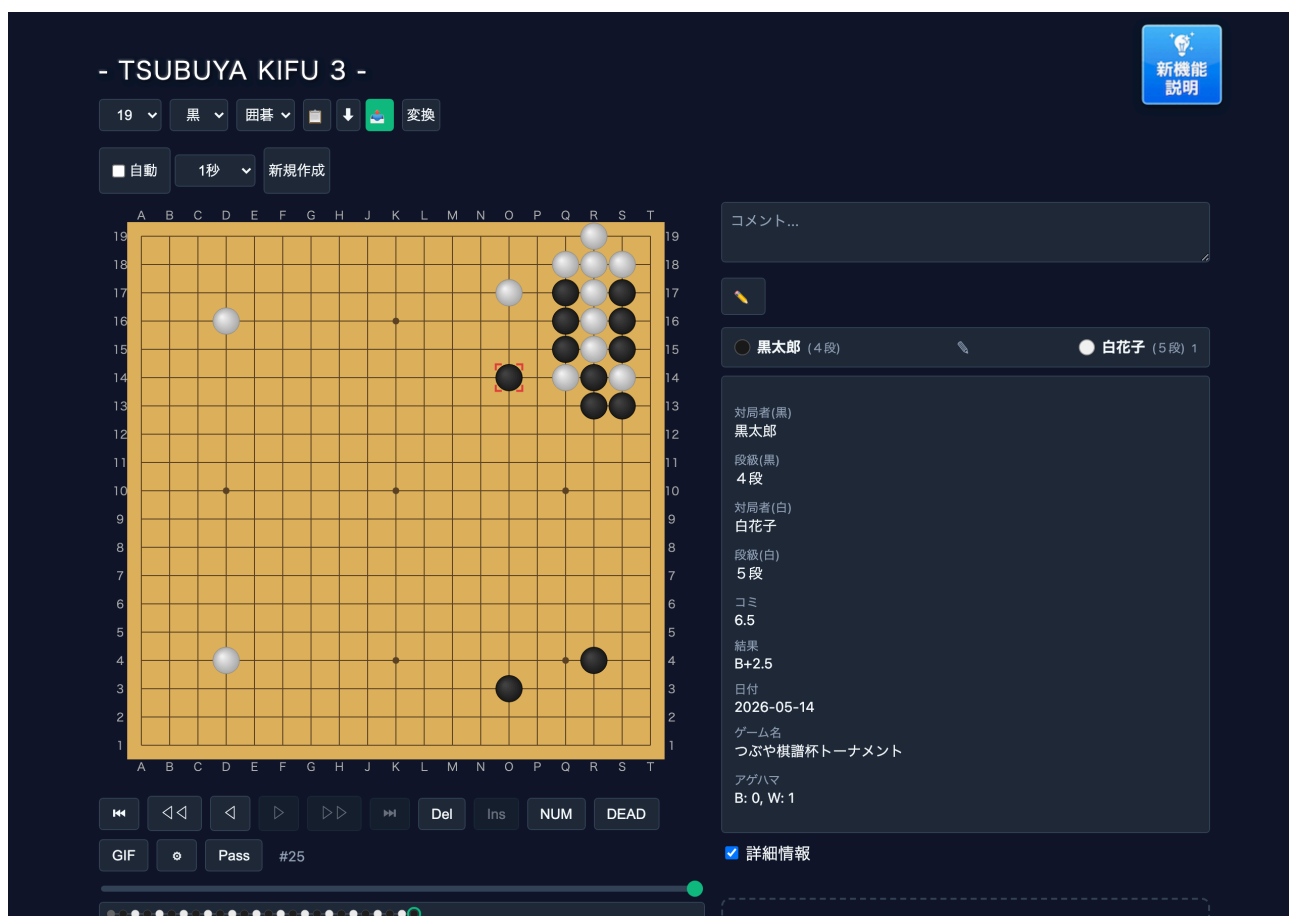
## 1. はじめに

---

つぶや棋譜 3 は、ブラウザだけで囲碁・連珠の棋譜を作成・編集・共有できるアプリです。

- エディタ画面：`post-kifu.php` — 棋譜を作成・編集する画面

- 閲覧画面： `pk.php?s=<ID>` — 共有された棋譜を表示する画面



## 2. 画面構成

エディタ画面は大きく分けて以下のエリアで構成されています。

スマホでは縦型レイアウト、PCやタブレットで横幅を十分にとれるときは横型レイアウトになります。



## ツールチップ表示

PCでマウスカーソルをボタンやセレクトに重ねると、約0.25秒後にツールチップが表示されます。表示言語は画面の言語設定（日本語/English/한국어/简体中文/繁體中文）に追従します。

- 画面端のボタンでは自動的に上下を反転して表示
- スクロール/クリック/ Esc キーで即座に消える
- タッチ操作では表示されません（誤発火防止）



## 3. 新しい棋譜を作成する

### 盤サイズと手番の選択

1. 上部の 19/15/13/11/9/7/6/5/4 から盤サイズを選択
2. 手番セレクトから 黒 または 白 を選択
3. モードセレクトから 囲碁 または 連珠 を選択



## クリア（新規作成）

**新規作成** ボタンを押すと、現在の盤面を破棄して新しい空盤からやり直せます。ブラウザの確認ダイアログ（OSネイティブ）が表示され、**OK** を押すとクリアされます。

### igo-kids.com の内容

クリアして新規盤面をつくりますか？

キャンセル

OK

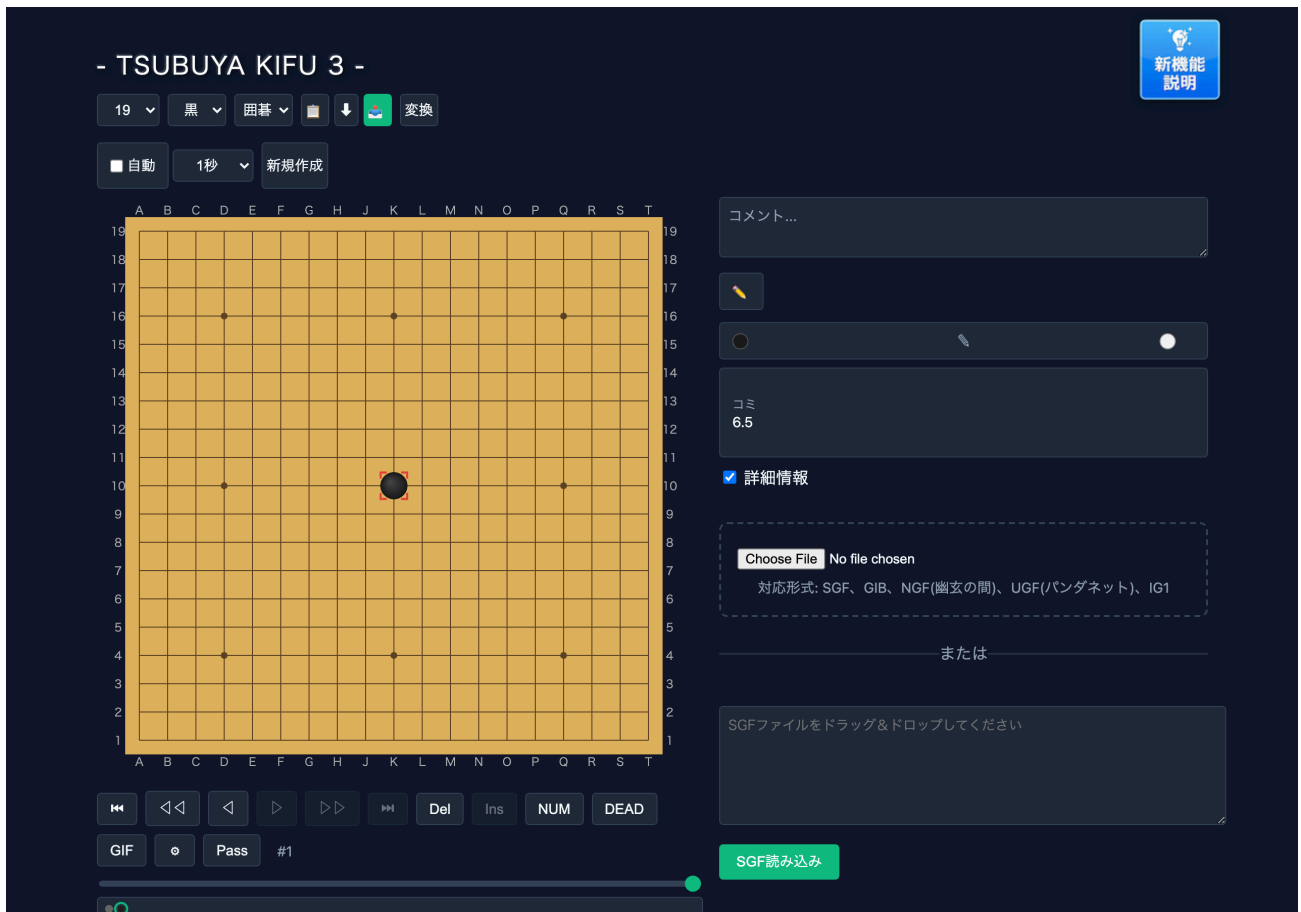
---

## 4. 盤面の操作

---

### 着手

盤面の交点をクリック／タップすると、手番に応じて石が置かれます。手番は自動で交代します。

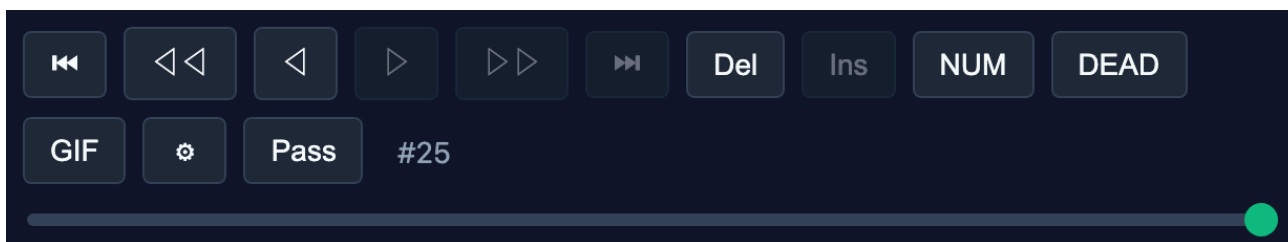


## ナビゲーション

盤面下のナビゲーションボタンで局面を移動できます。

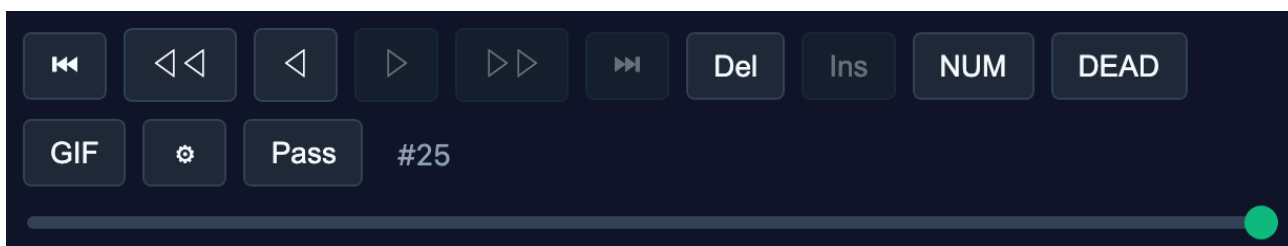
ボタン	動作
⏪	最初の局面へ
⏮	10手戻る
⏪	1手戻る
⏩	1手進む
⏭	10手進む
⏩	最終局面へ
Pass	パス (着手モード時)

#数字 表示は現在の手数です。



## 補助ボタン

ボタン	動作
Del	この局面から先を削除
Ins	挿入モード（途中に手を割り込ませる）
NUM	手数表示のオン/オフ
DEAD	死に石表示のオン/オフ
GIF	GIFエクスポートダイアログを開く
⚙️	設定パネルを開く



## 拡大入力モード（スマートフォン・タブレット）

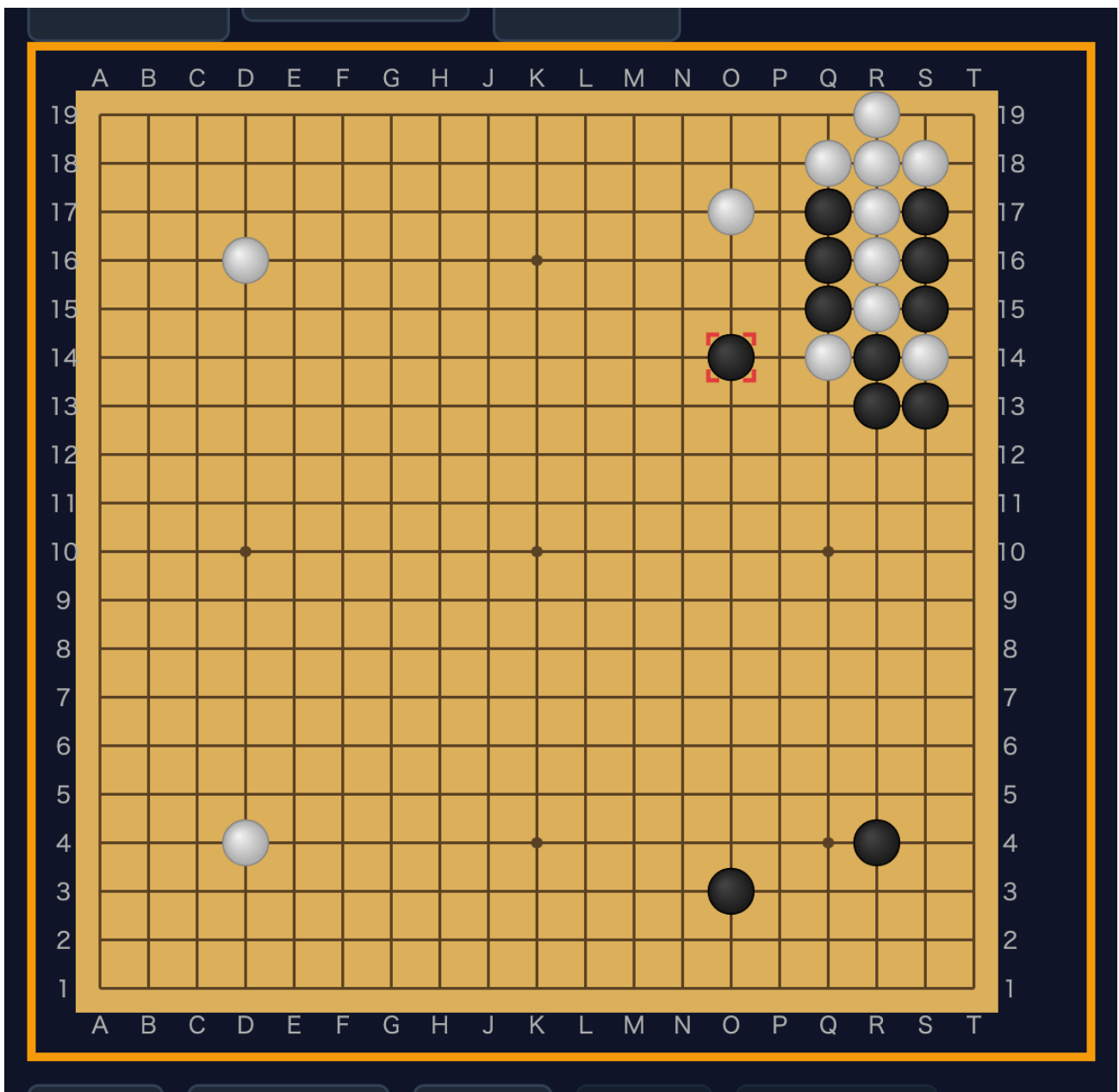
19路など大きな盤面を指で正確に着手するための機能です。タッチデバイス専用で、PCのマウス操作では作動しません。

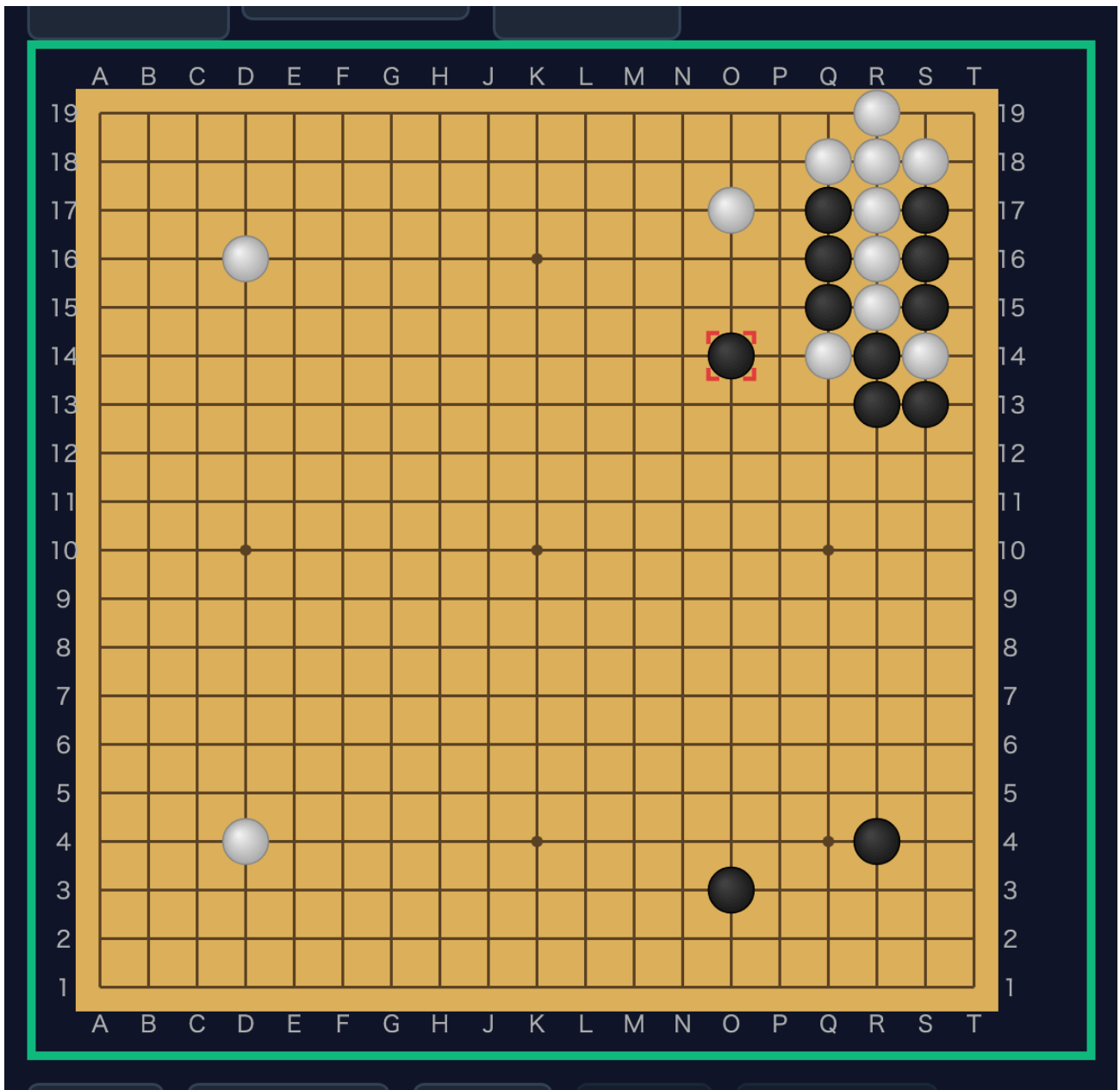
### モードの切り替え

盤面を **長押し（約0.5秒）** するたびに、以下の3モードを順番に切り替えます。盤面の枠の色でどのモードか分かります。

モード	枠の色	状態
通常	枠なし	通常の着手・編集操作
調整	● 橙色	拡大率と位置を決める（着手は無効）
プレイ	● 緑色	拡大したまま着手・編集ができる

通常 -長押し→ 調整 (橙) -長押し→ プレイ (緑) -長押し→ 通常





## 操作方法

操作	動作
2本指でピンチイン／ピンチアウト	拡大・縮小（1倍～4倍）
1本指でドラッグ（拡大時）	表示位置を移動（パン）
プレイモード中にタップ	拡大表示のまま正確に着手

## 使い方の例

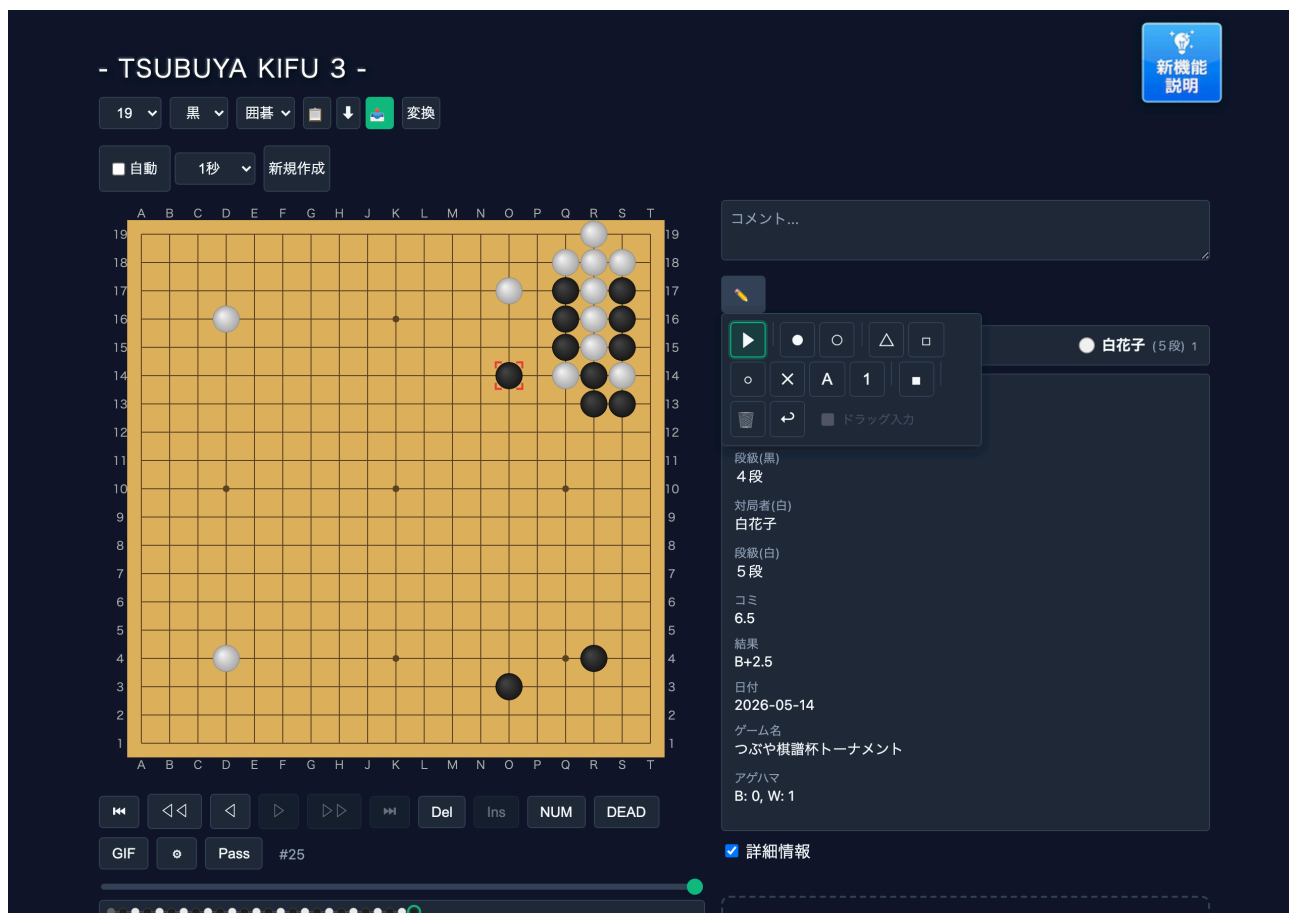
1. 19路盤を表示しているスマホで、盤面を長押し → **調整モード（橙）** になる

2. 2本指でピンチアウトして拡大、1本指で見たい位置までドラッグ
3. もう一度長押し → プレイモード (緑) に切り替わり、その拡大表示のまま着手できる
4. 着手し終わったらもう一度長押し → 通常モードに戻る (拡大はリセット)

※ 通常モードに戻ると拡大率と位置はリセットされます。調整 ⇄ プレイ間の切り替えでは拡大状態が保持されます。

## 5. 編集ツール

右側の  ボタンを押すと編集ツールバーが開きます。



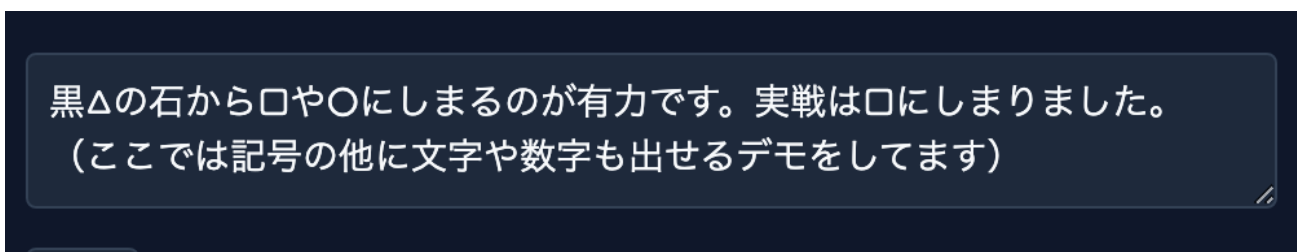
アイコン	モード	説明
▶	着手	通常の着手モード
●	黒石配置	自由配置（手番を進めずに黒石を置く）
○	白石配置	自由配置（手番を進めずに白石を置く）
△	三角形	三角マーカー
□	四角形	四角マーカー
○	円形	円マーカー
×	X印	X印マーカー
A	ラベル	アルファベットラベル
1	数字	数字マーカー
■	網掛け	範囲を暗くする
	削除	着手以外の要素（黒石・白石・マーカー・ラベル・数字・網掛け）を消去
↶	元に戻す	Undo




## 6. コメント・対局情報の編集

### コメント

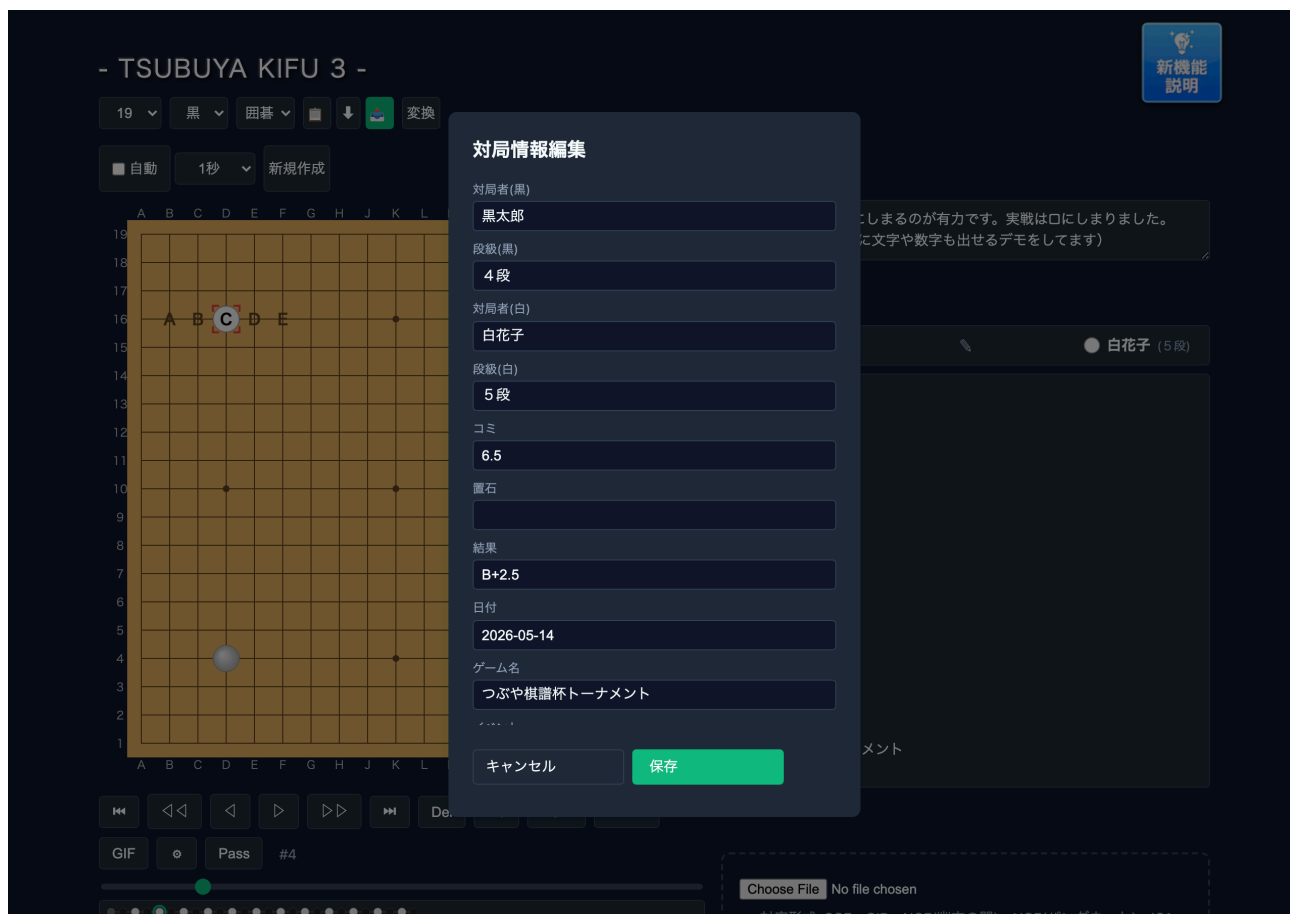
盤面右側のコメント欄に、現在の局面に対するコメントを入力できます。改行はそのまま保存されます。



### 対局情報

対局者情報バーの  ボタンをクリックすると、対局情報編集ダイアログが開きます。

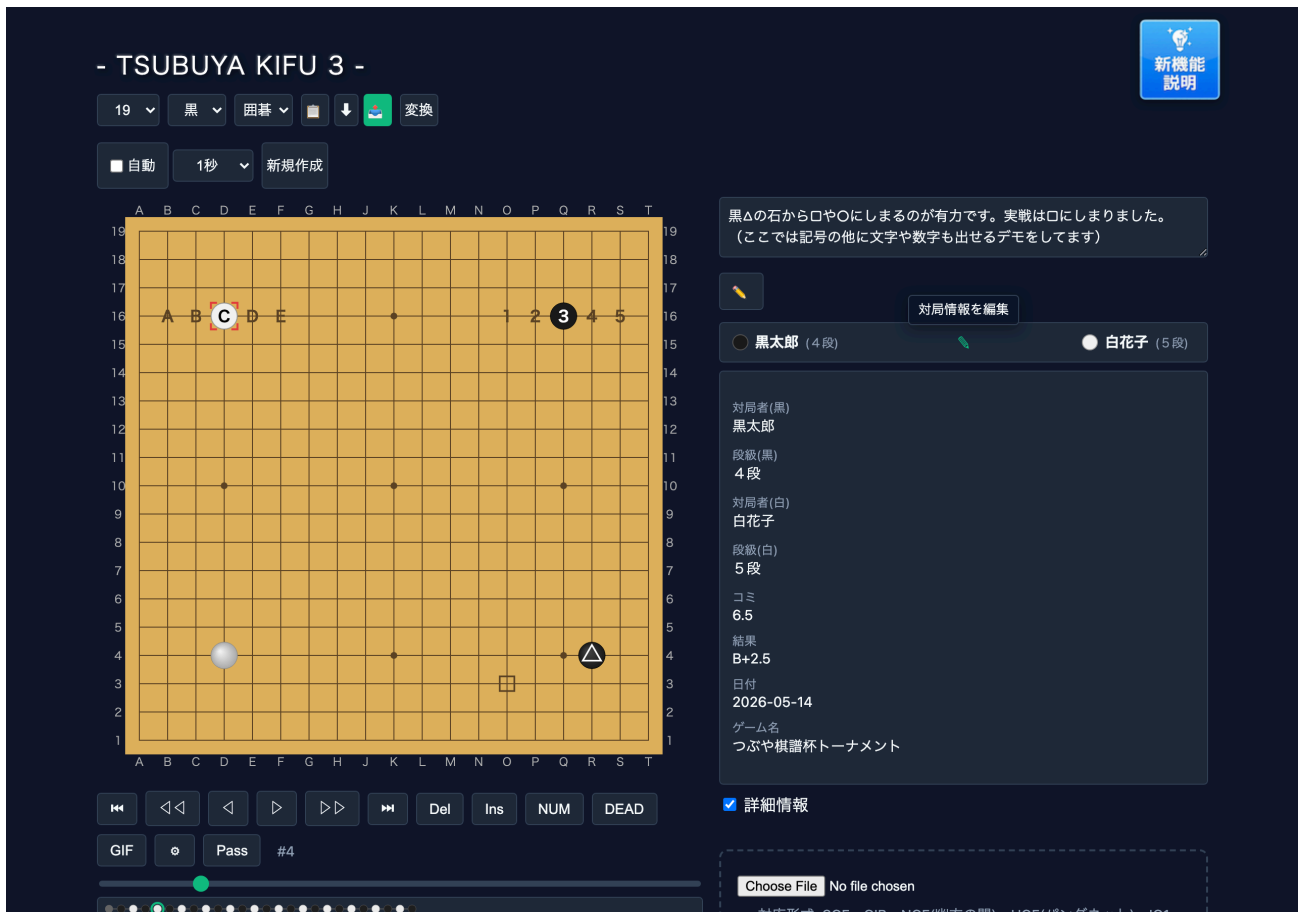
入力できる項目：対局者(黒/白)、段級位、チーム、コミ、置石、結果、日付、ゲーム名、場所、イベント、ラウンド、持ち時間、秒読み、ルール、注釈者、出典 など。



## 詳細情報の表示

右下の **詳細情報** チェックボックスで、対局情報パネル（対局者・コミ・結果・日付・場所など）の表示／非表示を切り替えます。

- 初回アクセス時はONがデフォルト で表示されています
- ON/OFFの状態は **Cookieに保存（約1年）** され、次回アクセス時も維持されます
- この設定はエディタ画面（ `post-kifu.php` ）と閲覧画面（ `pk.php` ）で共通です



## 7. 変化図・分岐の操作

途中の局面から別の手を打つと、自動的に変化図（分岐）が作成されます。盤面下の変化図ツリーで全分岐を確認できます。

- ・ ツリー上のノードをクリックでその局面にジャンプ
- ・ 現在位置がハイライト表示されます



## 8. 既存ファイルの読み込み

画面右下のファイル入力エリアから、既存の棋譜ファイルを読み込めます。

## 方法1：ファイル選択

ファイルを選択 ボタンから SGF / GIB / NGF / UGF / IG1 ファイルを開く

## 方法2：ドラッグ&ドロップ

テキストエリアに棋譜ファイルをドラッグ&ドロップ

## 方法3：テキスト貼り付け

テキストエリアに SGF テキストを貼り付けて SGF 読み込み ボタン

ファイルを選択 選択されていません

対応形式: SGF、GIB、NGF(幽玄の間)、

## 9. 盤面の変換（回転・反転・色入替）

上部の 変換 ボタンを押すと変換パネルが開きます。

項目	説明
回転（0/90/180/270度）	盤を回転させる
鏡像反転	左右反転
白黒反転	黒白の石を入れ替える
変換実行	上記設定を適用
黒石白石の並びに変換	手番を変えずに黒白並びだけ整える

- TSUBUYA KIFU 3 -

19 黒 囲碁 変換

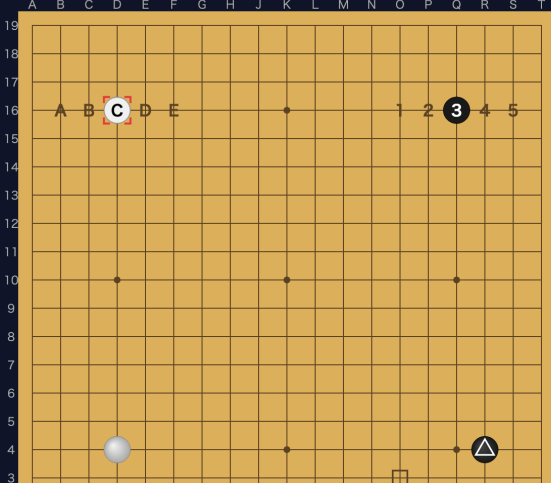
自動 1秒 新規作成

回転なし

鏡像反転

白黒反転

変換実行 黒石白石の並びに変換 キャンセル



黒△の石から口や○にしまるのが有力です。実戦は口にしました。  
(ここでは記号の他に文字や数字も出せるデモをしています)

黒太郎 (4段) 白花子 (5段)

対局者(黒)  
黒太郎  
段級(黒)  
4段

対局者(白)  
白花子  
段級(白)  
5段

コミ  
6.5

結果  
B+2.5

日付




## 10. 自動再生

上部の **自動** チェックボックスを ON にすると、指定した間隔（1秒/2秒/3秒/5秒/10秒）で自動的に進みます。



## 11. SGFの保存・コピー・ダウンロード


上部のボタン群：

ボタン	動作
	SGFテキストをクリップボードへコピー
	SGFファイルとしてダウンロード
	シェア（共有ダイアログを開く）



## 12. 共有（シェア）

---

 ボタンを押すと、シェアダイアログが開きます。

### 表示局面の選択

ボタン	URL生成時にジャンプする局面
最初の局面で表示	0手目
現在の局面で表示	現在表示中の局面
最終の局面で表示	最終手

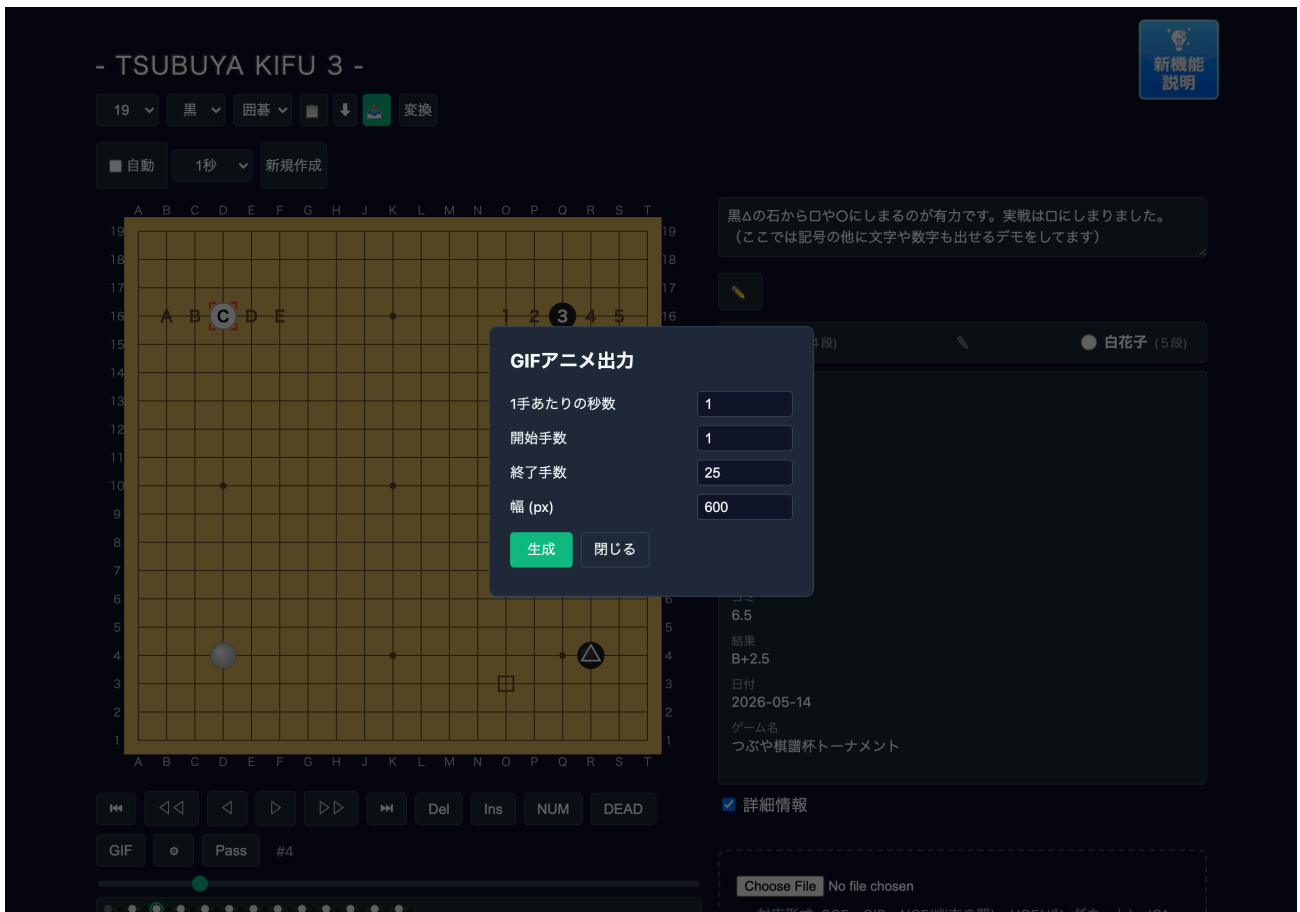
## シェア方法

ボタン	動作
LINE	LINEで共有
X	X(旧Twitter)で共有
コピー	共有URLをコピー
画像+リンク	サムネイル画像 + 棋譜再生リンクのHTMLをコピー（ブログ貼り付け用）



## 13. GIFエクスポート

ナビゲーション補助の **GIF** ボタンからGIFエクスポートダイアログを開きます。指定範囲・幅・フレームレートを設定して、棋譜の動くGIFを出力できます。



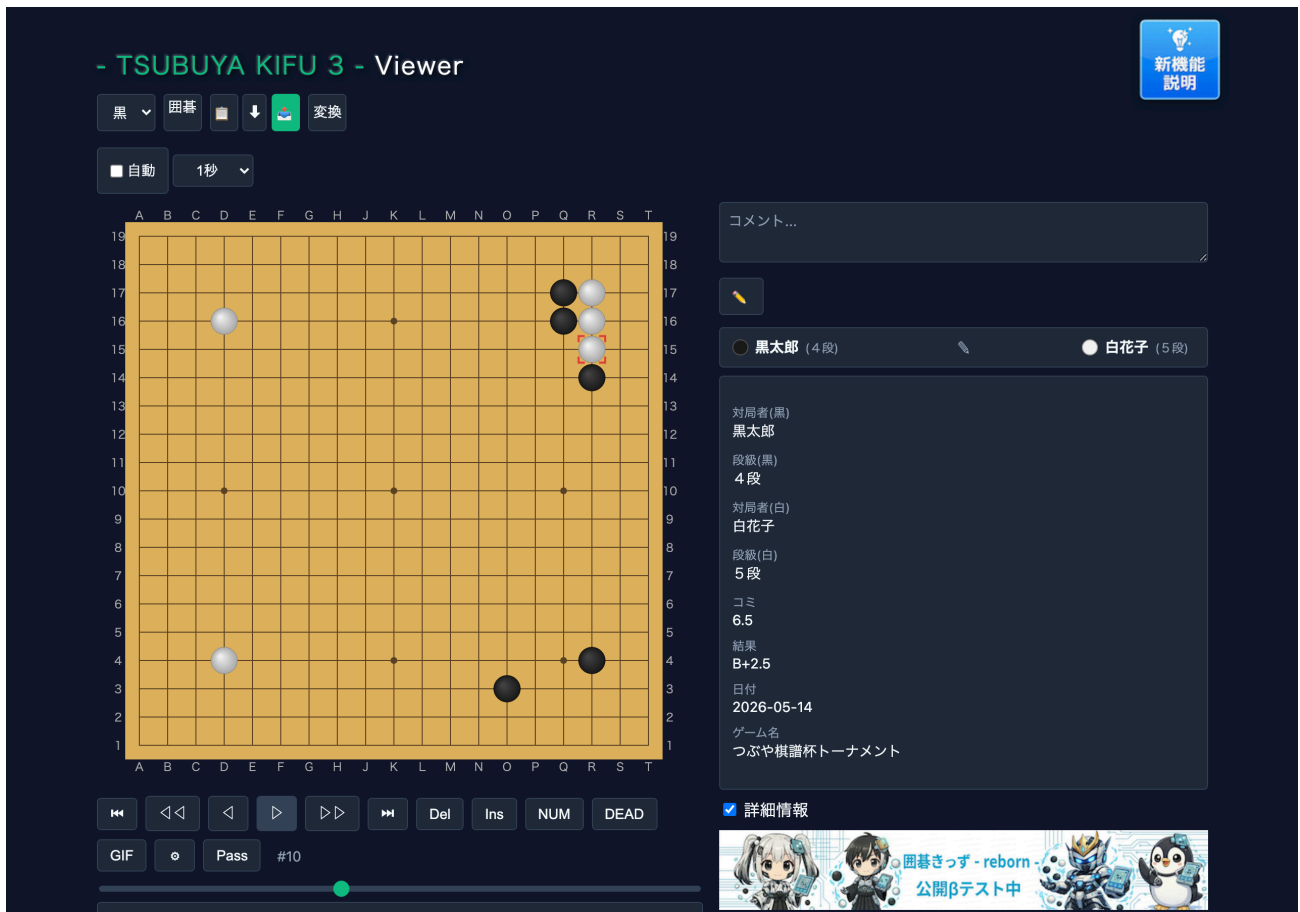
## 14. 閲覧専用画面 (pk.php)

共有URL ( `pk.php?s=<ID>` ) を開くと、閲覧専用画面が表示されます。


エディタ画面とほぼ同じ操作ができますが、ファイル読み込みエリアと「新規作成」ボタンはありません。閲覧者も：

- ナビゲーション操作
- 自動再生
- コピー・ダウンロード・シェア
- 変換
- コメント表示

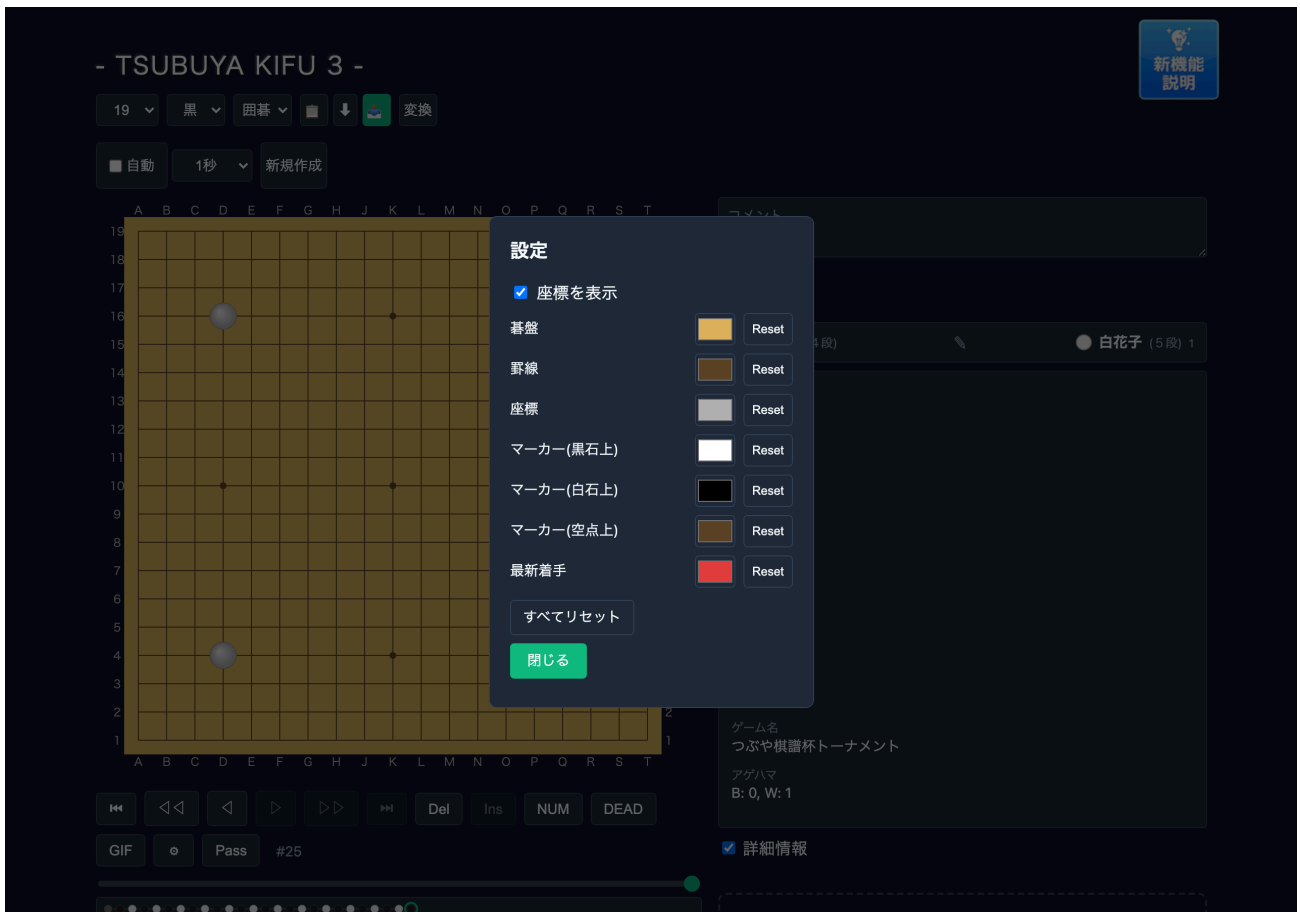
が可能です。



## 15. 設定


ナビゲーション補助の  ボタンから設定パネルを開けます。



- 言語切替 (日本語 / English / 한국어 / 简体中文 / 繁體中文)
- 表示オプション



## 16. ホーム画面に追加

スマートフォンでよく使う場合は、ホーム画面に追加するとアプリのように起動できます。

画面下部の  ホーム画面に追加する方法 ボタンから、デバイスごとの追加方法が確認できます。

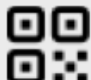
- iPhone (Safari) : 共有ボタン  → 「ホーム画面に追加」
- Android (Chrome) : メニュー  → 「ホーム画面に追加」





**TSUBUYA KIFU 3**

igo-kids.com




 QR コードを作成

 ページ内を検索


 PC 版サイトを見る


 印刷

 ホーム画面に追加

 新規クイックメモに追加

 Clipbox+

 共有

 Yahoo!メールで共有する



Brave で開く

## 17. 対応ファイル形式

---

形式	入力	出力
SGF	○	○
GIB (タイゼム)	○	—
NGF (幽玄の間)	○	—
UGF (パンダネット)	○	—
IG1	○	—
PNG (サムネイル)	—	サーバ保存時に自動生成
GIF (アニメ)	—	エクスポート機能から